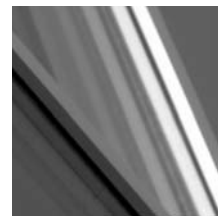


vnímejte **světlo**  
a **teplo** domova



hliník



plast



dřevo

FOTO: AGC FLAT GLASS EUROPE



*Návod k obsluze a údržbě*

**PKS**

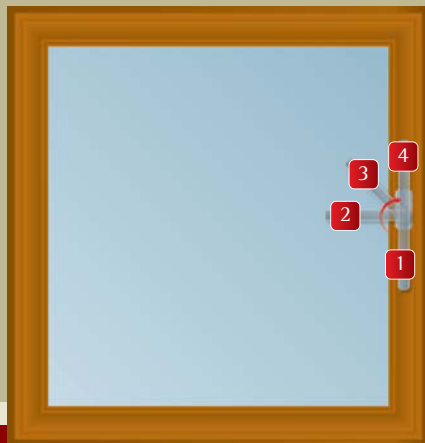
**okna** prověřená Vysočinou®

# Obsluha oken

Vážený zákazníku,

děkujeme Vám, že jste se rozhodl pro nová okna a dveře od společnosti PKS okna a.s. Aby Vám naše výrobky dlouho a spolehlivě sloužily, řiďte se prosím následujícími pokyny.

Dlouhotrvající spokojenost Vám přeje společnost PKS okna a.s.



## Obsluha oken

Obsluha oken s celoobvodovým kováním je jednoduchá a bezproblémová.

- 1 poloha kliky svisle dolů - zavřené křídlo
- 2 poloha kliky vodorovně - otevřené křídlo
- 3 poloha kliky šikmo nahoru - mikroventilace
- 4 poloha kliky svisle nahoru - sklopené křídlo

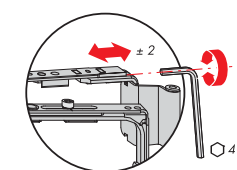
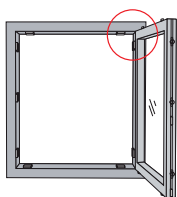
## Seřízení oken

Seřízení oken je vždy prováděno po montáži. Vlivem dilatačních změn stavby a dlouholetým používáním zejména velkých oken však může dojít k opětovné potřebě seřízení – například když dochází k citelnému drhnutí mezi rámem a křídlem, nebo když mezi rámem a křídlem profukuje.

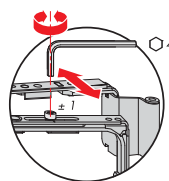
**Klikou otáčejte vždy s křídlem dovrženém k rámu.**

**!** Seřízení oken si můžete objednat na naší servisní lince 800 23 00 24.

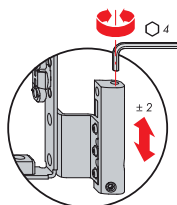
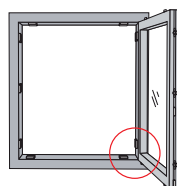
## Schéma seřízení okna



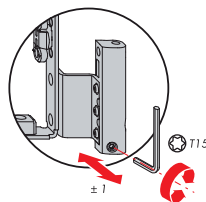
Stranové seřízení - křídlo



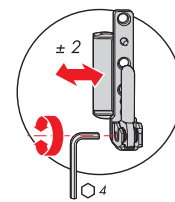
Seřízení přítlaku - křídlo



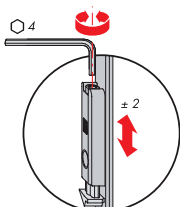
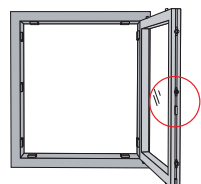
Seřízení výšky - křídlo



Seřízení přítlaku - křídlo



Seřízení spodního ložiska - rám



Seřízení výšky - balkonová úchytka

**SIEGENIA®**



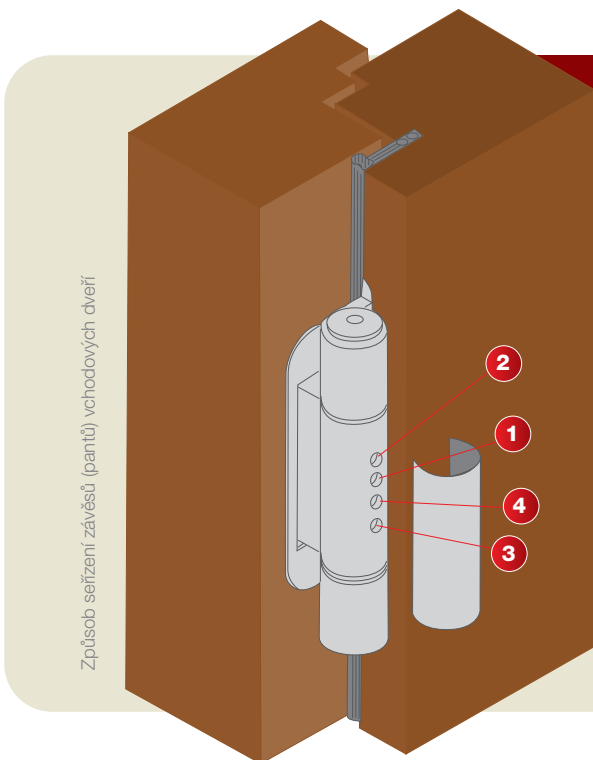
# Obsluha dveří

Vchodové dveře bývají vybaveny třemi seřiditelnými závěsy (panty) a třibodovým zámekem. Vybaveny jsou kováním klika/klika nebo klika/koule, standardně s překrytím zamykací vložky. Klika slouží k otvírání a zavírání dveřního křídla, zamykání vložky se provádí jedním nebo dvojnásobným otočením klíče, který se u vložky MUL-T-LOCK vyjímá ve vodorovné poloze.

Případná výměna zamykací vložky se provádí běžným způsobem po vyjmutí upevňovacího šroubu. Nová vložka musí mít rozměr 40/50 mm - profil 68 mm, 50/50 mm - profil 78 mm a 60/50 - profil 88 mm.

Kopii klíče pro vložku MUL-T-LOCK lze získat ve vybraných obchodech, jejichž seznam Vám na požádání poskytneme.

**V případě průhybu dveří lze aktivovat zabudovaný tvarový mechanismus - v takovém případě se obraťte na naši servisní linku 800 23 00 24.**



## Seřízení dveří

### Stranové seřízení:

1. Po sejmutí krytky šroub uvolnit o půl otáčky v otvoru 1.
2. Imbusovým klíčem SW 4 v otvoru 2 točením doprava nebo doleva seřídít o +/- 3 mm.
3. Následně šroub 1 pevně utáhnout.
4. Po ukončení seřízení opět nasunutí krytky na střední část závěsu.

### Výškové seřízení:

- točením šroubu 3 doprava je možné dveře zdvihnout o 3 mm a točením doleva dveře spustit o 2 mm



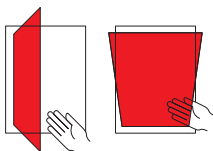
## Pokyny pro uživatele oken a dveří

- Pokud je okno nebo dveře otevřené, nemanipulujte s klikou a OS pojistkou (páčka na kování cca 15 cm pod klikou), mohlo by dojít k zablokování kování. Pokud se tak stane, zmáčkněte OS pojistku a otočte klikou do vodorovné polohy.
- Dbejte při provádění všech prací na oknech, popřípadě balkonových dveřích na Vaši bezpečnost!
- Zachovejte odstup dětí a osob, které nemohou odhadnout hrozící rizika, od místa nebezpečí!
- Pro bezpečnost vašich dětí lze okenní křídla zajistit proti otevření zamykací klikou, a to i dodatečně – využijte naší servisní linky **800 23 00 24**.

**Nebezpečí zranění**  
pádem z otevřených  
oken



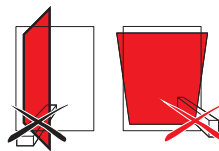
**Nebezpečí zranění**  
skřípnutím částí těla



**Nebezpečí zranění**  
a věcných škod  
přitisknutím křídla  
proti okraji otvoru



**Nebezpečí zranění**  
a věcných škod  
vniknutím překážek  
do mezery mezi  
křídlem a rámem



**Nebezpečí zranění**  
a věcných škod  
dodatečným  
zatížením křídla



**Nebezpečí zranění**  
působením větru





# Údržba oken a dveří

**Pro zachování funkčnosti a dlouhé životnosti oken a dveří provádějte alespoň 2x ročně pravidelné kontroly, a to:**

- **kontrolu funkčnosti otevírání oken a dveří**
  - všechny pohyblivé části kování promažte například olejem na šicí stroje či ve spreji
- **kontrolu těsnění a dílů kování**
  - poškozené těsnění nebo díly kování je nutné objednat a nechat vyměnit u výrobce
- **kontrolu upevnění jednotlivých vrutů**
  - uvolněné vruty dotáhněte
- **prohlédnutí dolní části rámu,**
  - například zda nepopraskal lak na přiznaných spárách nebo zda do spár nezateká voda

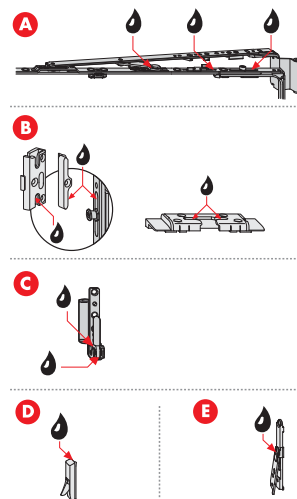
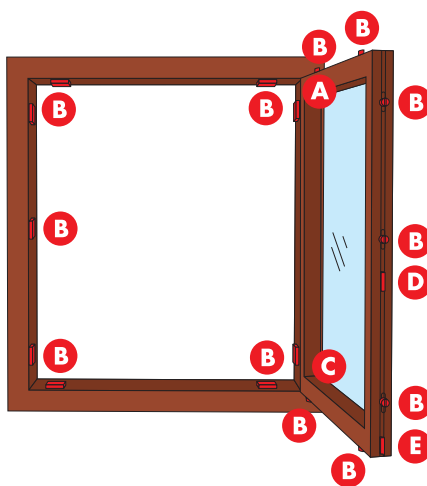


Schéma pro mazání kování

## Pravidelná údržba povrchové úpravy

Při mytí a čištění oken myjte okna a dveře ve vlažné vodě s trochou saponátového přípravku. Nepoužívejte žádné abrazivní čisticí prostředky, které by povrch mohly poškodit.

Prohlédněte dolní části rámu a zkontrolujte, zda nepopraskal lak na přiznaných spárách a zda do nich nezateká voda. Vždy před a po zimním období ošetřujte po umytí oken a dveří jejich povrchovou úpravu doporučenými udržovacími prostředky – **Udržovací sadou na eurookna PKS okna a.s.** Přípravky je možné zakoupit v naší firmě nebo objednat prostřednictvím naší servisní linky 800 23 00 24. Těmito prostředky lze také dočasně ochránit okna poškozená kroupami. Při poškození kroupami je nutné současně objednat i odborné posouzení či opravu laku.

Jednou za pět let je také potřeba doplnit povrchovou úpravu o odsublimovanou (odpařenou) vrstvu laku aplikací servisních produktů, a to vždy dle daného barevného odstínu. To znamená přidat novou vrstvu pomocí renovační lazury v daném odstínu, vše bez nutnosti obrousování původního laku, pouze po omytí a lehkém zahlázení velmi jemným brusivem. Nanesení se provádí štětcem pro akrylové barvy a je tak snadné, že ho můžete provádět sami nebo pro větší pohodlí objednat na našem servisním středisku.

## Při zednických pracích

V okolí oken a dveří musí být jejich povrch řádně ochráněn. Povrchovou úpravu chraňte obzvlášť před kontaktem s omítkou, maltou a stavebními nátěry. Vhodné je použít speciální, víceúčelové plastové profily - např. „APU lištu“ v kombinaci s igelitovou fólií. Ochranu lze také zajistit lepicími páskami TESA 4438 nebo STORCH 493151 a 493250. Na lakovaných výrobcích je můžete ponechat až po dobu 4 týdnů. Obzvláště velkou pozornost věnujte hliníkovým eloxovaným okapnicím a lakovaným povrchům oken a dveří, neboť při kontaktu s maltou dochází ke vzniku skvrn.

Po skončení omítání je nutné neprodleně odstranit případné zbytky malty z oken, a to za vydatného smáčení vodou. Nikdy nečistěte okna za sucha.

Obecně se doporučuje po stavebních činnostech mýt okna a dveře vlažnou vodou s trochou saponátového přípravku. Nepoužívejte žádné abrazivní čisticí prostředky ani ostré předměty (špachtle, škrabky, nože, atd.).

**! Na poškození vzniká nevhodnými podmínkami a nešetrným zacházením se záruka nevztahuje.**

## Výměna izolačního skla

V případě rozbití nebo jiného poškození izolačního skla kontaktujte naši servisní linku 800 23 00 24, my Vám zajistíme dobavu a montáž izolačního skla stejných parametrů. Pro objednání nového izolačního skla je nutné uvést číslo smlouvy a číslo okna v cenové nabídce, která je přílohou smlouvy.



# Správné větrání a relativní vnitřní vlhkost

Vážený zákazníku,

každý dům je z hygienického hlediska nutné přirozeně větrat. Tímto větráním mimo jiné dochází k ředění vnitřního vzduchu venkovním, čímž je v místnostech snižována tzv. vnitřní vlhkost. Nestačí však pouze občasné vyvětrání.

Nejúčinnějším a neekonomičtějším způsobem větrání je větrání nárazové. Při úplném otevření okna se vzduch v místnosti vymění za 4 - 10 minut. Takové větrání provádějte několikrát za den, v závislosti na pobytu osob v místnosti a vnitřní teplotě. Je prokázáno, že čím rychleji a intenzivněji se vzduch vymění, tím menší tepelné ztráty vzniknou. Proto není vhodné větrání v zimě zajišťovat pomocí mikroventilace, protože by došlo pouze k úniku tepla z místnosti bez efektu intenzivní výměny vzduchu.

Dolní část skla v nových oknech je nejchladnější místo v místnosti, a proto na něm v zimním období může dojít ke kondenzaci vodních par. Vše je způsobeno dokonalým utěsněním nových oken a vyšší relativní vlhkostí vzduchu v místnosti. V bytě obývaném 4 lidmi se za týden vyprodukuje několik desítek litrů vodních par. Jejich původem jsou např. vydechovaná vlhkost, květiny, vaření, praní, sušení prádla, koupání, sprchování atd. Jedna osoba vydá během jedné hodiny do okolního vzduchu v průměru 50 až 100 g vody, dvě spící osoby potom vydýchají za noc 1 až 1,5 l vody. Tato vlhkost ve vzduchu je sice krátkodobě stabilizována zdmi, v dlouhodobějším časovém horizontu je však nutné uведенé množství vodní páry odvádět. Optimální hodnota relativní vlhkosti se celoročně podle Státního zdravotního ústavu pohybuje v rozmezí 30-40%. Pokud by byla relativní vlhkost vzduchu v místnostech vyšší a v důsledku nedostatečného větrání i přetrvávající, hrozí kromě tzv. rosení skel i nebezpečí kondenzace na obvodových stěnách, ochlazovaných venkovním prostředím, a to zejména v rozích a hůře větratelných koutech, nadpraží oken apod. Tento stav může vést, při hodnotách vlhkosti vyšších než 50 %, až k tvorbě hygienicky nežádoucích plísní.

## ! Na vady způsobené nadměrnou vlhkostí se záruka nevztahuje.

Suchý a okysličený vzduch se zahřívá rychleji. Tím má vytápění větší účinnost a ve větrané místnosti vznikne příjemné teplo. Relativní vlhkost závisí především na teplotě prostředí - při vyšší teplotě je vzduch schopen pojmout více vodních par. Naopak při nižší teplotě dochází k rychlejšímu nasycení vzduchu parami a při snížení teploty pod tzv. rosný bod dochází ke kondenzaci vodních par. V praxi se toto děje v největší míře, jak už bylo zmíněno výše, na chladných plochách. Nejchladnější plochou v místnostech tak jsou zpravidla okenní tabule, a to hlavně okolí dolního okenního rámu. Zde tedy nejčastěji dochází k tzv. rosení skel.



## Rosení skel

**Okna nejsou příčinou, ale pouze ukazatelem vysoké relativní vlhkosti ve vnitřních prostorách.**

Kondenzace vodních par na nejchladnějších plochách je běžný fyzikální jev, kterému není možné se vyhnout. Může být pouze cíleně omezován, a to především dodržováním správného režimu výměny vzduchu - několikrát denně krátkodobě, ale intenzivně obytné prostory vyvětrat. Akutnější potřeba intenzivního větrání nastává především v zimních měsících, kdy jsou rozdíly venkovních a vnitřních teplot nejvyšší.

### Případný jev rosení skel z vnější strany:

Má-li povrch skla nižší teplotu, než je rosný bod okolního vzduchu, sklo se rosí. Když se povrch skla ohřeje nad rosný bod, orosení zmizí. U okna je to známka kvalitní izolace, protože izolace, která je nekvalitní, zapříčiňuje teplou vnější stranu okna.

## ! Pro zachování záruky a dlouhodobou životnost výrobků dbejte všech pokynů zde uvedených.